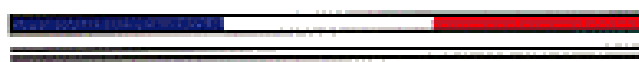


REPUBLIQUE FRANCAISE

Liberté Egalité Fraternité



PREFECTURE DU VAR

Service Interministériel
de Défense et de Protection Civile

DOSSIER COMMUNAL SYNTHETIQUE DES RISQUES MAJEURS

INFORMATION DES POPULATIONS

COMMUNE DE HYERES-LES-PALMIERS (CONTINENT)

Arrondissement de TOULON

Canton d'HYERES

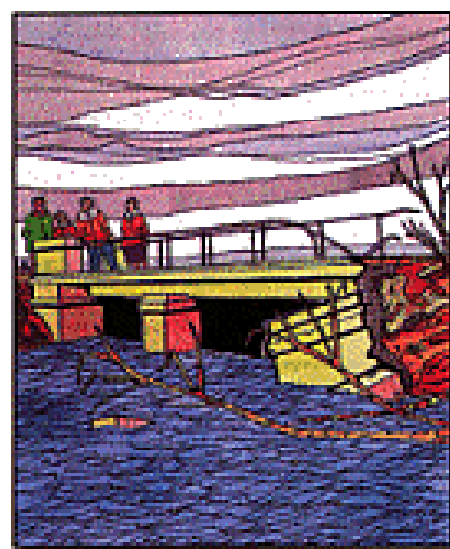
N° INSEE : 83069

Population permanente : 51 417 hab.

Population saisonnière : 82 720 hab.

Population totale : 134 137 hab.

Secteurs d'activité économique
dominants : Horticulture, Tourisme, Santé



Direction
Départementale
de l'Équipement

Var

S.D.T.E.



DIRECTION REGIONALE DE
L'ENVIRONNEMENT
PROVENCE - ALPES - CÔTE D'AZUR

SOMMAIRE

- Risques majeurs et information préventive	page 3
- Localisation des zones d'information préventive	page 6
- RISQUES NATURELS	page 7
- Le risque feux de forêts	page 8
* Que sont les feux de forêts ?	
* Comment surviennent-ils ?	
* Quels sont les risques dans la commune ?	
* Quelles sont les mesures prises dans la commune ?	
* Que doit faire l'individu ?	
* Où s'informer ?	
* Les cartes d'aléa risque feux de forêts	pages 11,12,13 et 14
- Le risque inondation	page 15
* Qu'est-ce qu'une inondation ?	
* Comment se manifeste-t-elle ?	
* Quels sont les risques d'inondation dans la commune ?	
* Quelles sont les mesures prises dans la commune ?	
* Que doit faire l'individu ?	
* Où s'informer ?	
* Cartes d'aléa risque inondation	pages 18,19,20 et 21
- Le risque mouvements de terrains	page 22
* Qu'est-ce qu'un mouvement de terrain ?	
* Comment se manifeste-t-il ?	
* Quels sont les risques dans la commune ?	
* Quelles sont les mesures prises dans la commune ?	
* Que doit faire la population ?	
* Où s'informer ?	
* Cartes d'aléa risque mouvements de terrain	pages 24,25,26 et 27

- RISQUES TECHNOLOGIQUES	page 28
- Le risque Transport de matières dangereuses	page 29
* Qu'est-ce que le risque transport de matières dangereuses ?	
* Quels sont les risques pour la population ?	
* Quels sont les risques dans la commune ?	
* Quelles sont les mesures prises dans la commune ?	
* Que doit faire l'individu ?	
* Où se renseigner ?	
* Cartes d'aléa T.M.D.	pages 32,33,34 et 35
- Cartes récapitulatives des aléas	pages 36,37,38 et 39
- Cartes des zones d'information préventive	pages 40,41,42 et 43
- Le lexique	page 44

Annexes

1 - Lettre circulaire du Préfet aux Maires du 7 février 1995.

2 - Décret n° 90 - 918 du 11 Octobre 1990 relatif au droit à l'information sur les risques majeurs

RISQUES MAJEURS
ET
INFORMATION PREVENTIVE

I. QU'EST-CE QUE LE RISQUE MAJEUR ?

Le risque majeur, vous connaissez : vous appelez cela notamment une catastrophe. Il a deux caractéristiques essentielles :

- sa gravité, si lourde à supporter par les populations, voire les Etats ;
- sa fréquence, si faible qu'on pourrait être tenté de l'oublier et de ne pas se préparer à sa survenue.

Et pourtant... Pour le risque naturel notamment, on sait que l'avenir est écrit dans le passé : là où une rivière a débordé, la terre a tremblé, la neige a glissé, les laves ont coulé, on sait que d'autres inondations, séismes, avalanches ou éruptions volcaniques pourront survenir.

Que de souffrances, que de dégâts derrière chacune de ces manifestations du risque majeur.

D'autant plus grave si l'homme ne s'y est pas préparé. La prévention coûte cher ; il faut beaucoup de moyens financiers pour se protéger. Parfois on l'oublie : on fera des économies budgétaires au profit d'investissements plus rentables ; on ira même jusqu'à s'installer dans les anciens lits de rivières, des couloirs d'avalanches, trop près d'une usine. Alors, faute de moyens nécessaires pour se protéger, surveiller, annoncer le risque, les populations sont encore plus touchées par les catastrophes.

Mais il y a deux volets que l'on peut développer à moindre coût :

l'information et la formation

En France, **la formation à l'école** est développée par les Ministères de l'Education Nationale et de l'Environnement : il faut en effet que la connaissance du risque majeur et la protection de l'environnement entrent dans la **culture du citoyen**.

Quand **l'information préventive** sera faite dans une commune, la formation des enseignants sera une opération d'accompagnement incontournable.

C'est pourquoi le Ministère de l'Environnement développe sur cinq ans ce vaste programme d'information préventive dans les 5 000 communes à risques, en s'appuyant sur les préfetures et les collectivités territoriales.

Mieux informés et formés, tous (élèves, citoyens, responsables) intégreront mieux le risque majeur dans leurs sujets de préoccupation, pour mieux s'en protéger : c'est ainsi que tous acquerront une confiance lucide, génératrice de **bons comportements individuels et collectifs**.

II. - QU'EST-CE QUE L'INFORMATION PREVENTIVE SUR LES RISQUES MAJEURS ?

L'information préventive consiste à renseigner le citoyen sur les risques majeurs susceptibles de se développer sur ses lieux de vie, de travail, de vacances.

Elle a été instaurée en France par l'article 21 de la loi du 22 juillet 1987 : "le citoyen a le droit à l'information sur les risques qu'il encourt en certains points du territoire et sur les mesures de sauvegarde pour s'en protéger".

Le décret du 11 octobre 1990 a précisé le contenu et la forme des informations :

- le Préfet établit le Dossier Départemental des Risques Majeurs (avec cartes) et le Dossier Communal Synthétique (DCS) ; le Maire réalise le Document d'Information Communal sur les Risques Majeurs (DICRIM) ; ces deux pièces sont consultables en mairie par le citoyen ;

- l'affichage dans les locaux regroupant plus de 50 personnes est effectué par le propriétaire, selon un plan d'affichage établi par le Maire, et définissant les immeubles concernés.

Par circulaire du 25 février 1993, le Ministère de l'Environnement a demandé aux préfets d'établir la liste des communes à risques, en leur demandant de définir un ordre d'urgence, pour que tous les citoyens concernés soient informés en cinq ans ; pour ce faire, la circulaire demande aux maires de développer dans leur commune une campagne d'information sur les Risques Majeurs.

L'information préventive est faite dans les communes où il y a des enjeux humains : risque de victimes. L'information portera donc d'abord sur les communes où les enjeux humains sont les plus importants, où les protections sont les plus fragiles (exemple : campings).

Pour réaliser cette information préventive, une **Cellule d'Analyse des Risques et d'Information Préventive (CARIP)** a été constituée dans chaque département ; elle est placée sous l'autorité du Préfet et regroupe les principaux acteurs départementaux du risque majeur et de la sécurité civile.

C'est cette cellule qui a établi sur les directives de la Préfecture :

- le Dossier Départemental des Risques Majeurs (DDRM) : ce n'est pas un document opposable aux tiers ; c'est un document de sensibilisation destiné aux responsables et acteurs du risque majeur.

- le document Communal Synthétique (DCS) : permettant aux maires de développer l'information préventive dans leur commune ; il a été établi conjointement entre l'Etat et la Commune, à partir du DDRM.

PREFECTURE DU VAR



Information Préventive sur les Risques Majeurs Dossier communal synthétique

LOCALISATION DES ZONES D'INFORMATION PREVENTIVE

Document cartographique élaboré par les Services de l'Etat en fonction des connaissances scientifiques et des documents juridiques de références (POS, cartes géologiques de France au 1/50000^{ème} éditées par le BRGM, feuilles XXXIV-46-47 Hyères-Porquerolles (1972), 2^{ème} édition 1065-1080 (1976) et XXXIV-45 Collobrières (1969), atlas des inondations-SOGREAH (1975), étude hydraulique du Gapeau - HGM/Environnement (1996/1999), étude hydraulique du Roubaud, IPSEAU de décembre 1998), à la date du 10 Mai 2000.

Ce document d'information a été établi pour définir les zones dans lesquelles le Maire doit procéder à l'information des populations sur les risques majeurs.

LEGENDE

-  limite de la commune
- Zone habitée
-  limite des zones urbanisées (habitat, équipement, économie)
- Zone d'aléas connus ou supposés

Connue



- Zone d'information préventive



Supposée



Feux de forêts

inondation

mouvement de terrain

séisme

barrage

Industriel

nucléaire

TMD

zones concernées

Incitation à l'information préventive

1 km

Echelle : 1/25 000 ème



LES RISQUES NATURELS

LE RISQUE FEUX DE FORETS

I. QUE SONT LES FEUX DE FORETS ?

Les feux de forêts sont des incendies qui se déclarent et se propagent sur une surface d'au moins 1 hectare de forêt, de maquis ou de garrigue.

II. COMMENT SURVIENNENT-ILS ?

Pour se déclencher et progresser, le feu a besoin des trois conditions suivantes :

- **une source de chaleur** (flamme, étincelle) : très souvent l'homme est à l'origine des feux de forêts par imprudence (travaux agricoles et forestiers, cigarettes, barbecues, dépôts d'ordures...), accident ou malveillance ;

- **un apport d'oxygène** : le vent active la combustion ;

- **un combustible** (végétation) : le risque de feu est plus lié à l'état de la forêt (sécheresse, disposition des différentes strates, état d'entretien, densité, relief, teneur en eau...) qu'à l'essence forestière elle-même (chênes, conifères...).

III. QUELS SONT LES RISQUES DE FEUX DE FORETS DANS LA COMMUNE ?

Avec près de 4 000 hectares d'espaces boisés, soit plus du tiers de sa surface, la commune d'Hyères est soumise à un risque important d'incendies de forêt notamment au nord-est en raison de la présence du massif des Maures (incendié en partie en 1986). Les ensembles forestiers situés sur les reliefs entourant la ville : Mont des Oiseaux et Costebelle, Fenouillet et Maurettes sont également des zones sensibles à protéger.

Les principaux incendies de forêt ont eu lieu :

- en 1986 au Nord, secteur Les Borrels (4 000 ha)
- en 1989 au Nord-est, secteur du Fenouillet (1 000 ha)
- en 1989 au Nord-est, secteur du Fenouillet (400 ha)
- en 1998 sur l'île de Porquerolles (2 ha)

Les points sensibles découlent de l'implantation urbaine et périurbaine de la forêt.

En fonction des différentes études menées dans la région :

- les cartes de l'aléa risque "feux de forêts" figurent pages 11, 12, 13 et 14,
- les cartes des zones où l'information préventive doit être faite sur les risques de feux de forêts se trouvent pages 40, 41, 42 et 43.

IV. QUELLES SONT LES MESURES PRISES DANS LA COMMUNE ?

PREVENTION :

- **la sensibilisation de la population** et des touristes sur les risques de feux de camp, agricoles et forestiers (écobuage), barbecues, cigarettes, détritiques...
- **la résorption des causes** d'incendie : contrôle des feux en forêt, des décharges, reprise d'activités pastorales..., avec renforcement des **sanctions pénales**,
- **l'aménagement de la forêt** : débroussaillage, pistes d'accès pompiers, pare-feu, points d'eau, ...
- **la surveillance régulière** renforcée en période estivale : patrouilles terrestres et aériennes (hélicoptères), tours de guet.
- **l'élaboration et la mise en place de plans de secours** et de plans d'action rapide avec des groupes d'attaque immédiate limitant l'extension des feux ; dans les grands feux, le recours à des moyens régionaux, voire nationaux est parfois nécessaire (unités de sapeurs-pompiers avec avions et hélicoptères "arroseurs", matériels roulants...).
- **l'organisation d'un comité communal feux de forêts** pour permettre la sensibilisation du public, l'occupation du terrain les jours à risques et le guidage des engins de secours en renfort.
- L'information préventive obligatoire est réalisée au moyen du bulletin municipal, des réunions d'information C.I.L., des articles de presse, par voie d'affichage et par l'élaboration d'un document spécifique d'information.

Les feux de forêts sont essentiellement combattus par les unités de sapeurs-pompiers départementaux et communaux.

PROTECTION :

- **En cas d'incendie**, la population serait alertée au moyen du porte-à-porte par la police municipale et nationale. Elle serait également informée de l'évolution de la situation et d'une éventuelle évacuation par le centre de secours. Une organisation de crise est prévue par la commune. Il s'agit du plan d'urgence communal.
- Les points de regroupement prévus sont les gymnases et les écoles qui serviraient également de lieux d'hébergement ainsi que les hôtels.

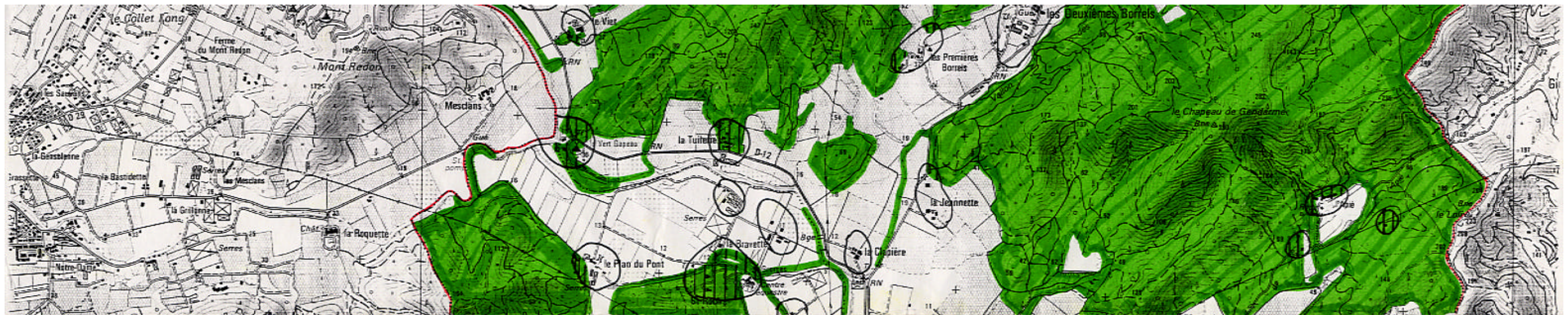
V. QUE DOIT FAIRE L'INDIVIDU ?

AVANT

- repérer les chemins d'évacuation, les abris,
- prévoir les moyens de lutte (points d'eau, matériels...),
- débroussaillage autour de la maison,
- vérifier l'état des fermetures et de la toiture.

PENDANT

- si l'on est témoin d'un départ de feu :
 - informer les pompiers,
 - si possible attaquer le feu,
 - rechercher un abri en fuyant dos au feu,
 - respirer à travers un linge humide,
 - en voiture ne pas sortir.



- dans un bâtiment :
 - ouvrir le portail du terrain,
 - fermer les bouteilles de gaz (éloigner celles qui sont à l'extérieur),
 - fermer et arroser volets, portes et fenêtres,
 - occulter les aérations avec des linges humides,
 - rentrer les tuyaux d'arrosage.

APRES

- éteindre les foyers résiduels.

VI. OU S'INFORMER ?

- La Mairie: 04.94.00.78.78
- Les sapeurs-pompiers: Etat Major Départemental 04.94.68.00.18.
- DDAF : 04.94.92.47.00.

LE RISQUE INONDATION

I. QU'EST-CE QU'UNE INONDATION ?

Une inondation est une submersion plus ou moins rapide d'une zone, avec des hauteurs d'eau variables ; elle est due à une augmentation du débit d'un cours d'eau provoquée par des pluies importantes et durables.

II. COMMENT SE MANIFESTE-T-ELLE ?

Elle peut se traduire par :

- des inondations de plaine : un débordement du cours d'eau (avec des vitesses d'écoulement importantes), une remontée de la nappe phréatique (augmentant la durée de submersion), une stagnation des eaux pluviales dans les secteurs alluvionnaires argileux, (I.P.)
- des crues torrentielles pour le Réal Martin par exemple ou d'autres affluents du Gapeau, (C.T.)
- un ruissellement en secteur urbain dense (avec des vitesses très élevées), (R.U.)

L'ampleur de l'inondation est fonction de :

- l'intensité et la durée des précipitations,
- la surface et la pente du bassin versant,
- la couverture végétale et la capacité d'absorption du sol,
- la présence d'obstacles à la circulation des eaux...

III. QUELS SONT LES RISQUES D'INONDATION DANS LA COMMUNE ?

La commune est soumise à un risque important d'inondation de plaine et de crue péri-urbaine : les cours d'eau à l'origine de ces inondations sont Le Gapeau, Le Réal-Martin et Le Roubaud, les ruisseaux de Mauvanne (secteur de Mauvanne-St-Nicolas), l'Apié, le ruisseau des Borrels et son affluent la Baisse des Contes, en rive droite, ainsi que les ruisseaux urbains (La Ritorte, Le Mataffe et Le Pyanet)

Les crues mémorables générées par le Gapeau et le Roubaud sont celles de 1948, 1958, 1959, 1961, 1968. En 1972 et 1974, des inondations se sont produites dans le secteur centre, à la suite du débordement du Roubaud et des ruisseaux urbains La Ritorte, Le Mataffe et Le Pyanet (+ 1 mètre en ville), et en 1978 et 1999 dans le secteur Est-Nord-est à la suite du débordement du Réal-Martin et du Gapeau (+ 1 mètre en ville).

Les points sensibles sont : les établissements recevant du public, les écoles, lycées, collèges, garderies, les campings, la voirie et les captages d'eau potable.

En fonction des différentes études menées dans la commune :

- les cartes de l'aléa risque inondation figurent pages 18, 19, 20 et 21,
- les cartes des zones où il convient de faire l'information préventive se trouvent pages 40, 41, 42 et 43.

IV. QUELLES SONT LES MESURES PRISES DANS LA COMMUNE ?

PREVENTION :

- **la constitution d'un syndicat de commune sur le bassin-versant** (en cours - SAGE),
- **l'aménagement** des cours d'eau et des bassins versants : curage, couverture végétale, barrage, digue, dimensionnement des cours d'eau,
- **le repérage des zones exposées** (atlas des inondations - SOGREAH - 1975, étude hydraulique du Gapeau - HGM/Environnement - 1996-1999, étude hydraulique du Roubaud - IPSEAU - Déc. 1998),
- **l'interdiction de construire** dans les zones les plus exposées, les mesures restrictives étant reprises dans le plan d'occupation des sols (POS) consultable en mairie,
- **la surveillance** visuelle de la montée des eaux (relevés instantanés sur le Gapeau limités au territoire communal,
- **l'élaboration et la mise en place, si besoin, de plans de secours** au niveau du département : plan de secours spécialisé pour les inondations, plan ORSEC, plan rouge, plan d'urgence communal,
- **l'information de la population.**
- **l'alerte** : en cas de danger, le Préfet prévient le Maire qui transmet à la population et prend les mesures de protection immédiate.

PROTECTION :

- **En cas de danger**, la population serait alertée au moyen du porte-à-porte par la police municipale et nationale. Elle serait également informée de l'évolution de la situation et d'une éventuelle évacuation par le centre de secours. Une organisation de crise et un plan de secours particulier sont prévus par la commune. Il s'agit du plan d'urgence communal.
- Les points de regroupement prévus sont les gymnases et les écoles qui serviraient également de lieux d'hébergement ainsi que les hôtels, campings, VVF.

V. QUE DOIT FAIRE LA POPULATION ?

AVANT :

- prévoir les gestes essentiels :
 - * fermer portes et fenêtres,
 - * couper le gaz et l'électricité,
 - * mettre les produits au sec,
 - * amarrer les cuves,
 - * faire une réserve d'eau potable,
 - * prévoir l'évacuation.

PENDANT :

- s'informer de la montée des eaux (radio, mairie, centre de secours...),
- couper l'électricité,
- n'évacuer qu'après en avoir reçu l'ordre.

APRES :

- aérer et désinfecter les pièces,
- chauffer dès que possible,
- ne rétablir l'électricité que sur une installation sèche.

Dans tous les cas, ne pas s'engager (à pied ou en voiture) dans une zone inondée.

VI. OU S'INFORMER ?

- La Mairie : 04.94.00.78.78.
- La Direction Départementale de l'Équipement : 04.94.46.83.83.
- La Direction Départementale de l'Agriculture et de la Forêt : 04.94.92.47.00.

LE RISQUE MOUVEMENT DE TERRAIN

I. QU'EST-CE QU'UN MOUVEMENT DE TERRAIN ?

Un mouvement de terrain est un déplacement plus ou moins brutal du sol ou du sous-sol ; il est fonction de la nature et de la disposition des couches géologiques.

Il est dû à des processus lents de dissolution ou d'érosion favorisés par l'action de l'eau et de l'homme.

II. COMMENT SE MANIFESTE-T-IL ?

Il peut se traduire par :

En plaine :

- un affaissement plus ou moins brutal de cavités souterraines naturelles ou artificielles (mines, carrières...), ou un effondrement en « fontis ». Dans la plaine alluviale littorale les formations en roches salines sont susceptibles de tels phénomènes,
- un phénomène de gonflement ou de retrait lié aux changements d'humidité de sols argileux (à l'origine de fissurations du bâti),
- un tassement des sols compressibles (vase, argile...), .

En montagne :

- des glissements de terrain par rupture d'un versant instable,
- des écroulements et chute de blocs,
- des coulées boueuses et torrentielles.

Sur le littoral :

- des glissements ou écroulements sur les côtes à falaises,
- une érosion sur les côtes basses sablonneuses.

III. QUELS SONT LES RISQUES DE MOUVEMENT DE TERRAIN DANS LA COMMUNE

Les risques de mouvement de terrains dans la commune sont de natures différentes :

- des affaissements et des effondrements instantanés de cavités souterraines (canal d'arrosage et canalisations pluviales urbaines),
- des chutes de bloc et écroulements (par exemple à Costebelle, le 02/06/1997),
- une érosion marine (falaises littorales, Vieux-Salins d'Hyères, littoral du golfe de Giens et quelques zones en rade d'Hyères).

Les terrains présentant des risques de mouvement du sol sont les terrains alluvionnaires de plaines et de fond de vallées ainsi que les roches métamorphiques (phyllades et schistes) des Maures et des Maurettes qui, par leur délitage en feuillets, peuvent glisser les unes par rapport aux autres en fonction du pendage des couches géologiques et de la topographie. Des mouvements apparaissent également au contact de terrains métamorphiques et de grès permians sous-jacents dans les vallons de Valbonne, des Borrels et du Viet. Une zone de chevauchement très sensible est à signaler dans les phyllades au nord de l'agglomération ; la sensibilité à des mouvements localisés est due au délitage et à la fracturation des roches Pour l'agglomération hyéroise, du massif du Fenouillet au quartier des Rougières, ces phénomènes se développent des crêtes à la RN.98. Sous ce secteur jusqu'à la voie rapide et au delà, il s'agit de risques de mouvements des sols liés à la sécheresse et/ou à la présence de roches salines dans les sols. A noter que les abords des carrières du Mont des Oiseaux et des falaises littorales présentent un risque d'affaissement et de chute de blocs. Les autres zones sensibles sont représentées par certaines formations triasiques (marnes et gypses) de la base du Mont des Oiseaux. Les plaines alluviales et le fond des vallons sont soumis aux risques de sécheresse, risques qui peuvent être prévenus par une bonne rigidification des constructions.

En fonction des différents documents connus (cartes géologiques de France et études de sédimentologie littorale - J.J. BLANC-JEUDY de GRIMAUD) :

- les cartes d'aléa risque de mouvement de terrain figurent pages 24, 25, 26 et 27,
- les cartes où il convient de faire l'information préventive se trouvent pages 40, 41, 42 et 43.

IV. QUELLES SONT LES MESURES PRISES DANS LA COMMUNE ?

PREVENTION :

- repérage des zones exposées,
- **suppression, stabilisation de la masse instable** par clouage, drainage...
- **systèmes de déviation**, de freinage et d'arrêt des éboulis,
- **surveillance très régulière** des mouvements déclarés,
- **plans d'alerte, d'information des populations, d'évacuation et d'organisation des secours.**

PROTECTION

- **En cas de danger**, la population serait alertée au moyen du porte-à-porte par la police municipale et nationale. Elle serait également informée de l'évolution de la situation et d'une éventuelle évacuation par le centre de secours. Une organisation de crise et un plan de secours particulier sont prévus par la commune. Il s'agit du plan d'urgence communal.
- Les points de regroupement prévus sont les gymnases et les écoles qui serviraient également de lieux d'hébergement ainsi que les hôtels, campings, VVF.

V. QUE DOIT FAIRE LA POPULATION ?

En cas d'éboulement, chutes de pierres :

AVANT

- s'informer des risques encourus et des consignes de sauvegarde.

PENDANT

- fuir latéralement,
- gagner au plus vite les hauteurs les plus proches,
- ne pas revenir sur ses pas,
- ne pas entrer dans un bâtiment endommagé.

APRES

- évaluer les dégâts et les dangers,
- informer les autorités,
- se mettre à disposition des secours.

VI. OU S'INFORMER ?

- La Mairie : 04.94.00.78.78.
- La Direction Départementale de l'Agriculture : 04.94.92.47.00.
- La Direction Départementale de l'Équipement : 04.94.46.83.83.

RISQUES TECHNOLOGIQUES

LE RISQUE DE TRANSPORT DE MATIERES DANGEREUSES TMD

I. QU'EST CE QUE LE RISQUE DE TRANSPORT DE MATIERES DANGEREUSES ?

Le risque de transport de matières dangereuses est consécutif à un accident se produisant lors du transport de matières dangereuses, par voie routière, ferroviaire, aérienne, d'eau ou par canalisation. Il peut entraîner des conséquences graves pour la population, les biens et/ou l'environnement.

II. QUELS SONT LES RISQUES POUR LA POPULATION ?

Les produits dangereux sont nombreux ; ils peuvent être inflammables, toxiques, explosifs, corrosifs ou radioactifs.

Les principaux dangers liés aux TMD sont :

- l'explosion occasionnée par un choc avec étincelles, par le mélange de produits... avec des risques de traumatismes directs ou par l'onde de choc,
- l'incendie à la suite d'un choc, d'un échauffement, d'une fuite... avec des risques de brûlures et d'asphyxie,
- la dispersion dans l'air (nuage toxique), l'eau et le sol de produits dangereux avec risques d'intoxication par inhalation, par ingestion ou par contact.

Ces manifestations peuvent être associées.

III. QUELS SONT LES RISQUES DANS LA COMMUNE ?

Ce risque est généré par la ligne SNCF de Toulon au centre d'Hyères d'une part et, d'autre part, par une portion de l'autoroute A 570 qui se prolonge avec la RN 98, en direction de Fréjus-Saint-Raphaël. Sont également concernées les voies suivantes : la RD.276 qui se prolonge par la RD.97 jusqu'à la presqu'île de Giens, la RD.559 en bordure du littoral, la RD 42 (qui peut permettre, entre autres, d'approvisionner le port St-Pierre en carburants) de l'Almanarre jusqu'aux Salins et une portion de la RD.12 qui prolonge cette dernière et assure la jonction entre les Vieux-Salins et le quartier de Mauvanne. Ces voies n'assurent qu'un faible flux de transit et de desserte.

Le transit et le stockage du carburant des aéronefs de l'aéroport civil et militaire présentent un risque pour les populations. Est également concernée la voirie communale comprise entre le Lycée agricole et l'établissement militaire du 54^{ème} régiment d'artillerie, voirie qui dessert par ailleurs l'héliport de la gendarmerie du golf hôtel Ce type de risque peut être assimilé à un risque industriel.

Les points sensibles sont : les établissements recevant du public, les écoles, les lycées, les collèges, les garderies, les campings, la voirie, les captages d'eau potable, les hôpitaux, la station d'épuration, le central téléphonique, les cours d'eau, les transformateurs EDF et les maisons de retraite.

Les accidents de TMD peuvent se produire pratiquement n'importe où dans la commune ; il semblerait toutefois opportun de limiter dans un premier temps l'information préventive sur les TMD aux axes supportant les plus grands flux de transport de matières dangereuses. C'est pourquoi :

- les cartes des plus grands flux de TMD figurent pages 32, 33, 34 et 35,
- les cartes des zones où doit être faite l'information préventive sur les TMD se trouvent pages 40, 41, 42 et 43.

IV. QUELLES SONT LES MESURES PRISES DANS LA COMMUNE ?

PREVENTION :

- une réglementation rigoureuse portant sur :

- * la formation des personnels de conduite,
 - * la construction de citernes, de canalisations selon les normes établies avec des contrôles techniques périodiques,
 - * les règles strictes de circulation (vitesse, stationnement, itinéraires de déviation...),
 - * l'identification et la signalisation des produits dangereux transportés ; code de danger, code matière, fiche de sécurité,
- **la surveillance et l'alerte de la population**, (sirène, haut-parleur, radio),
 - **les plans de secours** TMD et ORSEC ; en mer, le plan POLMAR prévoit en cas de pollution, barrages gonflables, moyens de récupération, produits diluants, nettoyage du littoral...
 - **une réglementation appropriée** de la circulation dans la commune.

PROTECTION :

- **En cas de danger**, la population serait alertée au moyen du porte-à-porte par la police municipale et nationale. Elle serait également informée de l'évolution de la situation et d'une éventuelle évacuation par le centre de secours. Une organisation de crise et un plan de secours particulier sont prévus par la commune. Il s'agit du plan d'urgence communal.
- Les points de regroupement prévus sont les gymnases et les écoles qui serviraient également de lieux d'hébergement ainsi que les hôtels, campings, VVF.

V. QUE DOIT FAIRE L'INDIVIDU ? (voir aussi le risque industriel)

AVANT

- connaître les risques, le signal d'alerte et les consignes de confinement.

Le signal d'alerte comporte trois sonneries montantes et descendantes de chacune une minute.

PENDANT

- si vous êtes témoin de l'accident :
 - * donner l'alerte (sapeurs-pompiers :18 ; police ou gendarmerie : 17) en précisant le lieu, la nature du moyen de transport, le nombre approximatif de victimes, le numéro du produit et le code danger, la nature du sinistre ;
 - * s'il y a des victimes, ne pas les déplacer, sauf en cas d'incendie ; s'éloigner ;
 - * si un nuage toxique vient vers vous : fuir selon un axe perpendiculaire au vent ; se mettre à l'abri dans un bâtiment (confinement) ou quitter rapidement la zone (éloignement) ; se laver en cas d'irritation et si possible se changer

;

- si vous entendez la sirène :
 - * se confiner ;
 - * boucher toutes les entrées d'air (portes, fenêtres, aérations, cheminées...), arrêter ventilation et climatisation ;
 - * s'éloigner des portes et fenêtres ;
 - * ne pas fumer ;
 - * ne pas chercher à rejoindre les membres de sa famille (ils sont eux aussi protégés) ;
 - * ne pas téléphoner ;
 - * ne sortir qu'en fin d'alerte ou sur ordre d'évacuation.

APRES

- si vous êtes confiné, à la fin de l'alerte (radio ou signal sonore de 30 secondes) : aérez le local où vous étiez.

VI. OU SE RENSEIGNER ?

- La Mairie: 04.94.00.78.78.
- La Direction Départementale de l'Équipement :04.94.46.83.83.
- La S.N.C.F. : 04.94.09.51.33.
- D.R.I.R.E : Subdivision du Var : 04.94.08.66.00.
- Conseil Général - D.I.T. (Direction des Infrastructures et des Transports) : 04.94.18.62.33.

LEXIQUE

INFORMATION PREVENTIVE :

C'est l'ensemble des mesures prises par l'Etat ou à la demande de l'Etat, pour informer les populations des risques encourus, et des mesures de sauvegarde.

ALEA :

Probabilité d'un événement qui peut affecter le système étudié (naturel ou technologique).

D.D.R.M

Dossier Départemental des Risques Majeurs. Ce dossier est un document de sensibilisation regroupant les principales informations sur les risques majeurs naturels et technologiques du département. Il a pour objectif de mobiliser les élus et partenaires sur les enjeux des risques dans leur département et leur commune. Il est consultable en mairie.

A.D.R.M. :

Atlas Départemental des Risques Majeurs Intégré au D.D.R.M., il permet de repérer les communes concernées, risque par risque, puis de localiser au sein des communes, les périmètres où la confrontation des aléas avec les zones habitées nécessite d'organiser l'information des populations.

D.C.S. :

Dossier Communal Synthétique. C'est le document réglementaire qui présente les risques naturels et technologiques encourus par les habitants de la commune. Il a pour objectif d'informer et de sensibiliser les citoyens. Il est consultable en mairie.

D.I.C.R.I.M. :

Document d'Information Communal sur les Risques Majeurs. Ce document est réalisé à partir du D.C.S, enrichi des mesures de prévention ou de protection qui auraient été prises par la commune. Il est consultable en mairie, mais doit également être adressé aux principaux acteurs du risque majeur de la commune.

AFFICHAGE DU RISQUE :

Consiste à mettre à disposition du citoyen des informations sur les risques qu'il encourt ; le Préfet recense risques et mesures de sauvegarde dans un dossier synthétique qu'il transmet au Maire : celui-ci établit un document d'information consultable en mairie, et en fait la publicité. L'affichage du risque est également réalisé par des affichettes situées dans les halls d'immeubles et les terrains regroupant 50 personnes (travail, logement, loisirs...).

C.A.R.I.P. :

Cellule d'Analyses des Risques et d'Information Préventive (ancienne C.I.P.) ; commission chargée de mettre en oeuvre dans le département, le dispositif d'information préventive des populations sur les risques majeurs. Cette commission a été installée le 27 Octobre 1994 dans le Var. Sa composition figure dans le DDRM.

P.O.S. (document d'urbanisme)

Plan d'Occupation des Sols, c'est un document d'urbanisme fixant les règles d'occupation des sols sur la commune. Les P.O.S. sont élaborés à l'initiative et sous la responsabilité des maires.

P.I.G. (document d'urbanisme)

Projet d'Intérêt Général. Il peut être utilisé pour prévenir les risques majeurs, qu'ils soient d'ordre technologique ou naturel. Un P.I.G. mentionne notamment :

- la définition précise de son périmètre,
- l'indication des travaux ou (et) les mesures visant à prévenir le risque (inconstructibilité, prescriptions spéciales...).

Il permet au Préfet de mettre en demeure les collectivités locales d'intégrer des contraintes urbanistiques dans les schémas directeurs et les plans d'occupation des sols.

P.P.R. Plan de Prévention des Risques

Elaboré et mis en oeuvre par le Préfet en concertation avec le Maire, il permet de délimiter dans des zones exposées à un risque naturel prévisible :

- des zones inconstructibles (zone rouge),
- des zones soumises à prescriptions (zone bleue).

Il remplace des P.E.R., P.S.S. et R 111.3.

Installation classée :

Ce sont les usines, dépôts... qui présentent au regard de la loi, des risques ou des inconvénients pour l'environnement ou le voisinage.

Directive "SEVESO" :

Directive du Conseil des Ministres de la Communauté Européenne visant à réglementer les installations dangereuses à la suite de l'accident de SEVESO, localité italienne où un accident chimique grave est survenu en 1976. Elle se traduit en France par la réglementation des installations classées et la loi du 22 juillet 1987.

P.O.I. :

Plan d'Opération Interne : plan élaboré et mis en oeuvre par l'industriel. Ce document fixe les règles de sécurité internes à une installation classée.

P.P.I. :

Plan Particulier d'Intervention : c'est un plan d'urgence définissant l'organisation de l'intervention et des secours, en cas d'accident grave dans une installation classée, dont les conséquences sont susceptibles de déborder l'enceinte de l'usine.

DIREN :

Direction Régionale de l'Environnement : Service chargé de toutes les questions relatives à l'environnement : Eau, Risques Majeurs etc...

ANNEXES

PREFECTURE DU VAR

CABINET DU PREFET

TOULON, le 27 FEV. 1995

LE PREFET du VAR

à

Mesdames et Messieurs les Maires
du Département du Var

OBJET : Information préventive des risques majeurs naturels.

P. J. : Décret du 11 octobre 1990 relatif à l'exercice du droit
à l'information sur les risques majeurs.
Dossier départemental des risques majeurs.

Les élus locaux et l'administration ont un rôle à jouer dans l'information indispensable du citoyen quant aux risques majeurs susceptibles de se développer sur les lieux de vie, de travail ou de vacances.

La loi n° 87-565 du 22 juillet 1987 relative à l'organisation de la sécurité civile, à la protection de la forêt contre l'incendie et à la prévention des risques majeurs précise, en son article 21 : "les citoyens ont un droit à l'information sur les risques majeurs auxquels ils sont soumis dans certaines zones du territoire et sur les mesures de sauvegarde qui les concernent. Ce droit s'applique aux risques technologiques et aux risques naturels prévisibles".

Le contenu et la forme de ces informations, ainsi que les modalités selon lesquelles elles sont portées à la connaissance du public, sont précisés par le décret n° 90-918 du 11 octobre 1990 relatif à l'exercice du droit à l'information sur les risques majeurs, pris en application de cette loi, que je vous adresse à toutes fins utiles sous ce pli.

Le Ministre de l'Environnement a donc demandé aux préfets d'établir la liste des communes principalement concernées en vue de l'information de tous les citoyens dans un délai de cinq ans.

...

Le dossier départemental des risques majeurs qui vous est transmis, a recueilli l'agrément de la "Cellule d'Analyse des Risques et d'Information Préventive", récemment créée selon les instructions ministérielles, qui regroupe les principaux acteurs départementaux concernés par les questions de risques majeurs (et en particulier le représentant du Conseil Général et trois représentants de l'Association des Maires du Var). Ce document vous présente l'ensemble des risques recensés dans le département, afin de vous permettre de déterminer leur nature et s'ils affectent le territoire de votre commune. Même si une partie seulement de celui-ci est exposée à un ou plusieurs de ces risques, c'est sa totalité qui est représentée sur les cartes correspondantes. En effet, l'échelle de ces dernières ne permet pas de descendre au-dessous du niveau de la commune.

Ce document, dont la raison d'être est d'informer et qui ne saurait donc être opposable aux tiers, vous présente également certaines mesures propres à prévenir les catastrophes et à en réduire les conséquences.

Cependant, l'importance et la localisation des différents risques majeurs vis-à-vis de l'habitat restent à prendre en compte, ce qui constitue un deuxième stade d'information de la population.

Aussi, le Ministère de l'Environnement a donc donné instructions aux préfets de demander aux maires d'entreprendre la démarche suivante :

1) Pour mieux cerner le problème dans votre commune, élaborer un document d'information communale sur les risques majeurs à partir du dossier ci-joint, d'une part, et d'autre part, d'un modèle-type de document communal, qui vous sera adressé d'ici quelques semaines par mes services. Vous devrez, bien entendu, adapter ce modèle-type aux conditions locales.

2) Pour mieux informer vos administrés, procéder à un affichage dans les locaux et sur les terrains définis par l'article 6 du décret du 11 octobre 1990 précité. Les modèles d'affiches destinées à porter à la connaissance du public les consignes de sécurité vous seront aussi adressés, en temps voulu.

3) Enfin, et puisque seule une réflexion locale peut permettre d'atteindre les objectifs de l'information préventive, la provoquer par des actions d'information s'appuyant sur une cartographie adaptée à l'échelle de la commune.

Cette démarche sera donc progressive, mais j'ai tenu à vous en informer dès maintenant. En ce qui vous concerne, sa phase active débutera avec l'élaboration du document d'information communale. Pour sa mise en oeuvre, mes services, ainsi que les membres de la commission d'analyse départementale, resteront à votre disposition pour tout renseignement complémentaire qui vous serait utile.

Le Préfet,



Jean-Pierre RICHÉ

LOI DU 22/07/87
DECRET DU 11/10/90

Information

Art. 21. - Les citoyens ont un droit à l'information sur les risques majeurs auxquels ils sont soumis dans certaines zones du territoire et sur les mesures de sauvegarde qui les concernent. Ce droit s'applique aux risques technologiques et aux risques naturels prévisibles.

Un décret en Conseil d'Etat définit les conditions d'exercice de ce droit. Il détermine notamment les modalités selon lesquelles les mesures de sauvegarde sont portées à la connaissance du public ainsi que les catégories de locaux dans lesquels les informations sont affichées.

L'exploitant est tenu de participer à l'information générale du public sur les mesures prises aux abords des ouvrages ou installations faisant l'objet d'un plan particulier d'intervention.

Décret du 11.10.90

Décret n° 90-918 du 11 octobre 1990 relatif à l'exercice du droit à l'information sur les risques majeurs, pris en application de l'article 21 de la loi n° 87-565 du 22 juillet 1987 relative à l'organisation de la sécurité civile, à la protection de la forêt contre l'incendie et à la prévention des risques majeurs

NDR : PRMES7961532D

Le Premier ministre,

Sur le rapport du ministre de l'intérieur et du ministre délégué à l'environnement et à la prévention des risques technologiques et naturels majeurs,

Vu le code de la construction et de l'habitation, notamment son article R.123-2 ;

Vu le code du domaine public fluvial et de la navigation intérieure, notamment ses articles 48 à 54 ;

Vu le code forestier, notamment son article L. 321-6 ;

Vu le code de l'urbanisme, notamment ses articles R. 111-3 et 443-7 ;

Vu la loi n° 78-753 du 17 juillet 1978 modifiée portant diverses mesures d'amélioration des relations entre l'administration et le public et diverses dispositions d'ordre administratif, social et fiscal, notamment son article 6 ;

Vu la loi n° 82-600 du 13 juillet 1982 modifiée relative à l'indemnisation des victimes de catastrophes naturelles, notamment son article 5 ;

Vu la loi n° 87-565 du 22 juillet 1987 relative à l'organisation de la sécurité civile, à la protection de la forêt contre l'incendie et à la prévention des risques majeurs, notamment ses articles 21 et 41 ;

Vu le décret du 20 octobre 1937 portant règlement d'administration publique pour l'application du décret-loi du 30 octobre 1935 sur le libre écoulement des eaux, modifié ;

Vu le décret n° 84-328 du 3 mai 1984 relatif à l'élaboration des plans d'exposition aux risques naturels prévisibles ;

Vu le décret n° 88-622 du 6 mai 1988 relatif aux plans d'urgence, pris en application de la loi n° 87-565 du 22 juillet 1987 relative à l'organisation de la sécurité civile, à la protection de la forêt contre l'incendie et à la prévention des risques majeurs ;

Le Conseil d'Etat (section des travaux publics) entendu,

Décrète :

Art. 1^{er}. - Le contenu et la forme des informations auxquelles doivent avoir accès, par application de l'article 21 de la loi du 22 juillet 1987 susvisée, les personnes susceptibles d'être exposées à des risques majeurs, ainsi que les modalités selon lesquelles ces informations sont portées à la connaissance du public, sont définis par le présent décret.

Art. 2. - Les dispositions du présent décret sont applicables dans les communes :

1^o Où existe un plan particulier d'intervention établi en application du titre II du décret du 6 mai 1988 susvisé, ou un plan d'exposition aux risques naturels prévisibles établi en application du décret du 3 mai 1984 susvisé, ou un plan des surfaces submersibles établi en application des articles 48 à 54 du code du domaine public fluvial et de la navigation intérieure, ou un périmètre délimité en application de l'article R. 111-3 du code de l'urbanisme ;

2^o Situées dans les zones particulièrement exposées à un risques sismique, définies en application de l'article 41 de la loi du 22 juillet 1987 susvisée ;

3^o Particulièrement exposées à un risque d'éruption volcanique et figurant à ce titre sur une liste établie par décret ;

4^o Situées dans les régions ou départements mentionnés à l'article L. 321-6 du code forestier et figurant, en raison des risques d'incendies de forêt, sur une liste établie par arrêté préfectoral ;

5^o Situées dans les départements de la Guadeloupe, de la Martinique et de la Réunion, en ce qui concerne le risque cyclonique.

Elles sont également applicables dans les communes désignées par arrêté préfectoral en raison de leur exposition à un risque majeur particulier.

Art. 3. - L'information donnée aux citoyens sur les risques majeurs auxquels ils sont soumis comprend la description des risques et de leurs conséquences prévisibles pour les personnes, les biens et l'environnement, ainsi que l'exposé des mesures de sauvegarde prévues pour limiter leurs effets.

Elles est consignée dans un dossier synthétique établi par le préfet et reprenant notamment les informations essentielles contenues dans les documents mentionnés à l'article 2. Sont exclues de ce dossier les indications susceptibles de porter atteinte au secret de la défense nationale ou aux secrets de fabrication, ainsi que celles de nature à faciliter des actes de malveillance ou à faire obstacle à l'application des mesures prévues dans les différents documents. Le dossier est transmis au maire avec les documents mentionnés à l'article 2.

Le maire établit un document d'information qui recense les mesures de sauvegarde répondant au risque sur le territoire de la commune, notamment celles de ces mesures qu'il a prises en vertu de ses pouvoirs de police. Il fait connaître au public l'existence du dossier synthétique et du document d'information par un avis affiché en mairie pendant deux mois.

Le dossier synthétique, le document d'information et les documents mentionnés à l'article 2 peuvent être librement consultés en mairie.

Le dossier synthétique et le document d'information sont tenus à jour.

Art. 4. - Les consignes de sécurité figurant dans le document d'information et celles éventuellement fixées par les exploitants ou les propriétaires des locaux et terrains mentionnés à l'article 6 sont portées à la connaissance du public par voie d'affiches.

Art. 5. - Les affiches prévues à l'article 4 sont conformes aux modèles arrêtés par les ministres chargés de la sécurité civile et de la prévention des risques majeurs.

Art. 6. - Le maire organise les modalités de l'affichage dans la commune.

Lorsque la nature du risque ou la répartition de la population l'exige, cet affichage peut être imposé dans les locaux et terrains suivants :

1^o Etablissements recevant du public, au sens de l'article R. 123-2 du code de la construction et de l'habitation, lorsque l'effectif du public et du personnel est supérieur à 50 personnes ;

2^o Immeubles destinés à l'exercice d'une activité industrielle, commerciale, agricole ou de service, lorsque le nombre d'occupants est supérieur à cinquante personnes ;

3^o Terrains aménagés permanents pour l'accueil des campeurs et le stationnement des caravanes soumis au régime de l'autorisation de l'article R. 443-7 du code de l'urbanisme lorsque leur capacité est supérieure soit à cinquante campeurs sous tente, soit à quinze tentes ou caravanes à la fois ;

4° Locaux à usage d'habitation regroupant plus de quinze logements.

Dans ce cas, ces affiches, qui sont mises en place par l'exploitant ou le propriétaire de ces locaux ou terrains sont apposées, à l'entrée de chaque bâtiment, s'il s'agit des locaux mentionnés aux 1°, 2° et 4° de l'alinéa précédent et à raison d'une affiche par 5 000 mètres carrés, s'il s'agit des terrains mentionnés au 3° du même alinéa.

Art. 7. - Le ministre d'Etat, ministre de l'économie, des finances et du budget, le ministre de l'intérieur, le ministre de l'industrie et de l'aménagement du territoire, le ministre de l'équipement, du logement, des transports et de la mer, le ministre délégué à l'environnement et à prévention des risques technologiques et naturels majeurs, et le ministre délégué auprès du ministre de l'intérieur sont chargés, chacun en ce qui le concerne, de l'exécution du présent décret, qui sera publié au *Journal officiel* de la République française.

Fait à Paris, le 11 octobre 1990

MICHEL ROCARD

Par le Premier ministre :

Le ministre délégué à l'environnement et à la prévention des risques technologiques et naturels majeurs.

BRICE LALONDE

Le ministre d'Etat, ministre de l'économie des finances et du budget,
PIERRE BERÉGOVOY

Le ministre de l'intérieur,
PIERRE JOXE

Le ministre de l'industrie et de l'aménagement du territoire,
ROGER FAUROUX

Le ministre de l'équipement, du logement, des transports et de la mer,
MICHEL DELEBARRE

Le ministre délégué au budget,
MICHEL CHARASSE

Le ministre délégué auprès du ministre de l'intérieur,
PHILIPPE MARCHAND